



鋸南 観光 ガイド

Good for entry
into Kyonan



千葉県南房総鋸南町は、鋸山の南側に位置していることから、鋸南町と名付けられました。周囲を海と山に囲まれ、年間を通して温暖な気候、都心から1時間という地理的条件に恵まれています。風光明媚な海岸線は、古くから避暑地として多くの海水浴客が訪れていました。

人口6,560人（R7.10.1現在）の小さな町ですが、日本三大水仙群生地の一つであり、日本一の大仏、四季折々の花が咲く佐久間ダム公園、見返り美人で有名な菱川師宣生誕の地、源頼朝伝説等々、花と歴史と文化の薫る町です。

●日本三大水仙群生地のひとつ

千葉県の早春を告げる花といえば、鋸南町の水仙。

鋸南町の水仙の歴史は古く、江戸時代（安政年間）にはすでに江戸に送られ、武家屋敷の正月の床の間を飾る花として人気がありました。

現在は越前・淡路と並ぶ日本三大水仙群生地の一つとして、毎年多くの観光客が早春の香りを楽しみに訪れています。

●日本一の桜の里を目指して

鋸南町では石橋山の戦いに敗れ、小舟で逃れた源頼朝が竜島海岸に上陸し、再起を図ったという歴史的事実にちなみ、河津桜に『頼朝桜』との愛称をつけ、住民相互の親睦を深め、地域コミュニティの推進を図りながら町を日本一の桜の名所とするため、町民一丸となって植樹に取り組んでいます。

CONTENTS

鋸南町紹介	2
鋸南町マップ	4
道の駅保田小学校	6
保田小附属ようちえん	10
道の駅きよなん	12
鋸山	14
観光案内(保田)	16
観光案内(勝山)	18
観光案内(佐久間ダム)	19
グルメ(カフェ)(レストラン)	20
グルメ(ラーメン)	21
グルメ(日本そば)	22
グルメ(和食)	23
グルメ(寿司)	24
グルメ(土産・お菓子)	25
グルメ(直売所)	26
お宿	27
日帰り入浴	30
バーベキューハウス 佐久間小学校	31
レンタサイクリング	31
釣具店・タクシー・医療機関	31



東京湾フェリー
浜金谷港

至千葉

内郷線浜金谷駅

車力道入口

十州一寛台口

鏡山ロープウェイ

手五百雄滝

●日本の磨唐仏

日本寺

鏡山入口

富士三十六景

房州保田海岸

元名漁港

房州海水浴発祥の碑

本郷浜

観光案内所
0470-55-1683

別願院

浮世絵の祖菱川師宣の墓

菱川師宣生誕地跡

保田漁協直営
お食事処ばんや
0470-55-4844

道の駅きよなん

ばんやの湯

鏡南町立中央公民館

菱川師宣記念館

夕日のスポット

真珠島

源朝朝上陸地

観光案内所
0470-55-0115

夕日のスポット

みさご島

房総捕鯨の祖
醍醐新兵衛の墓

勝山漁港

八幡神社

岩井袋

鏡南町B&G

勝山サッカーフィールド

野田球場

至鏡山

鏡山

鏡山ロープウェイ

鏡山入口

鏡山保田口

元名

沙土橋

保田

保田

保田

保田

保田

保田

保田

保田

保田

保田

保田

保田

保田

保田

保田

保田

保田

保田

保田

保田

保田

保田

保田

日本寺

鏡山入口

鏡山保田口

元名

沙土橋

保田

保田

保田

保田

保田

保田

保田

保田

保田

保田

保田

保田

保田

保田

保田

保田

保田

保田

保田

保田

保田

保田

保田

保田

鏡山ロープウェイ

手五百雄滝

●日本の磨唐仏

日本寺

鏡山入口

鏡山保田口

元名

沙土橋

保田

保田

保田

保田

保田

保田

保田

保田

保田

保田

保田

保田

保田

保田

保田

保田

保田

保田

保田

保田

保田

鏡山ロープウェイ

手五百雄滝

●日本の磨唐仏

日本寺

鏡山入口

鏡山保田口

元名

沙土橋

保田

保田

保田

保田

保田

保田

保田

保田

保田

保田

保田

保田

保田

保田

保田

保田

保田

保田

保田

保田

保田

鏡山ロープウェイ

手五百雄滝

●日本の磨唐仏

日本寺

鏡山入口

鏡山保田口

元名

沙土橋

保田

保田

保田

保田

保田

保田

保田

保田

保田

保田

保田

保田

保田

保田

保田

保田

保田

保田

保田

保田

保田

鏡山ロープウェイ

手五百雄滝

●日本の磨唐仏

日本寺

鏡山入口

鏡山保田口

元名

沙土橋

保田

保田

保田

保田

保田

保田

保田

保田

保田

保田

保田

保田

保田

保田

保田

保田

保田

保田

保田

保田

保田

鏡山ロープウェイ

手五百雄滝

●日本の磨唐仏

日本寺

鏡山入口

鏡山保田口

元名

沙土橋

保田

保田

保田

保田

保田

保田

保田

保田

保田

保田

保田

保田

保田

保田

保田

保田

保田

保田

保田

保田

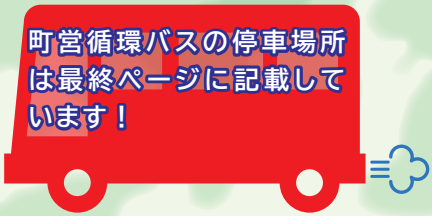
保田



富津市

鴨川市

町営循環バスの停車場所は最終ページに記載しています！



廃校になった小学校が地域の名所に

道の駅 保田小学校



学校としての役目を終えた保田小学校が2015年、「道の駅 保田小学校」として生まれ変わりました！
体育館を使った直売所、教室を使った宿泊施設など、小学校の雰囲気を残しつつリノベーションした道の駅は、他にも温浴施設や公共施設、食堂を含めた都市交流施設です。

☎0470-29-5530



里の原っぱ

旧校舍棟の前方は鋸南町の里山をイメージした原っぱ。子ども達や大人も自然に触れ合える憩いの場所です。

まちのギャラリー

写真、絵画などの展示、各種会議室としてご利用いただけます。



まちのコンシェルジュ

鋸南町の観光情報（飲食店、体験、ガイド、宿泊施設、イベント、近隣観光情報など）のほか、鋸南町の生活情報などをコンシェルジュがご案内します。また宿泊・温浴施設、公共施設の受付・フロントとしての役割もあります。

こどもひろば

親子で楽しんでいただく遊び場です。ジャングルジムがあります。監視員は常駐しません。

里の小湯

窓が大きく開放感があります。
受付時間：平日10:30～16:00 ㊦木曜日
土日祝10:30～14:00

※状況により営業時間が変更になる場合があります。
利用料金 町民：大人300円 小人150円
利用料金 一般：大人500円 小人250円
温浴施設：男性用～6名
女性用～8名



音楽室

音楽、ダンスなどの
稽古、各種サークル活動
の練習、ミニコンサート等
としてご利用ください。

十二月十一日 金曜日 直

まちの縁側

日中は、ご自由に寛いで
いただくロング・リビング・
スペースです。またイベント
等にも活用できます。
※夜間は宿泊者の専用
スペースになります。



学びの宿

黒板など、昔なつかしい教室の
面影を残した施設で、全国的
にもユニークな存在。
客室数は個室10室(各室ベッド
4台)／大部屋2室(各15人程
度)。

地元農家さんが
心を込めて育てた
愛情野菜

里山
市場

きよなん菜市

9:00～17:00

無休



鋸南の旬の味覚や安房の國の逸品をご家庭やお友達に！
体育館がお洒落な市場に

みんなの家庭科室



農・水産物の加工品試作や、
研修、体験、調理実習など
広くお使いいただけます。

見 醜
返 醐
り 新
美 兵
人 衛

保田小 レンタサイクル -ebike-

利用時間：9:30～16:00

料 金：1日3,000円（ヘルメット付）保険料込

利用目安：身長150cm以上

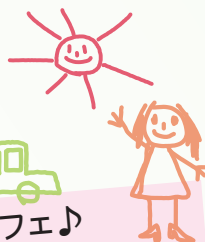
申込方法：保田小学校「まちのコンシェルジュ」にて受付

☎0470-29-5531 電話にて申込可 ※当日申込OK

◎車では行きづらい所、歩きではちょっと遠い所も
楽に行くことができます。ぜひご利用ください。



地元の素材を中心にした
お食事などが楽しめる
保田小学校の美味しい処。
残さずぜーんぶ食べましょう。



金次郎と給食



- あげぱん(シュガー、ピーナッツ、きなこ味から 選べます)
- ソフトめん ● 鯨と鶏の唐揚げ ● 牛乳(+40円でミルクメイック付けられます)

元職員室の楽しいカフェ♪

cafe 金次郎

オリジナルのソフトクリームや軽食など
気軽に楽しめるお店です。

◎平日11:00～16:00
土日休10:00～17:00
◎水曜日



プレミアムシュークリーム

スイーツのセレクトショップ
風土職人 A'ma~ne

厳選した美味しい品揃えでご来店を
お待ちしております。

◎8:30～17:00
◎無休



廃校ピッツェリア

Da Pe GONZO

房州石の石窯で焼く薪窯ピッツァ専門店です。

☎11:00～15:00

☎無休 ※臨時休業有り

ハマカナーヤ



懐かしの給食でタイムスリップ!

里山食堂

教室をリノベーションした店内で、ゆっくりお過ごしください。

☎11:00～14:30

土日祝11:00～15:00

テイクアウト 土日祝15:00～17:00

☎火曜日

房州アジフライ給食

1F

- ① cafe 金次郎
- まちのギャラリー
- リラクゼーションルーム
- ② 風土職人 A'ma-ne
- ③ Da Pe GONZO
- ④ 里山食堂
- みんなの家庭料理

2F

- 里の小湯
- まちの縁側
- 学びの宿 (宿泊施設)



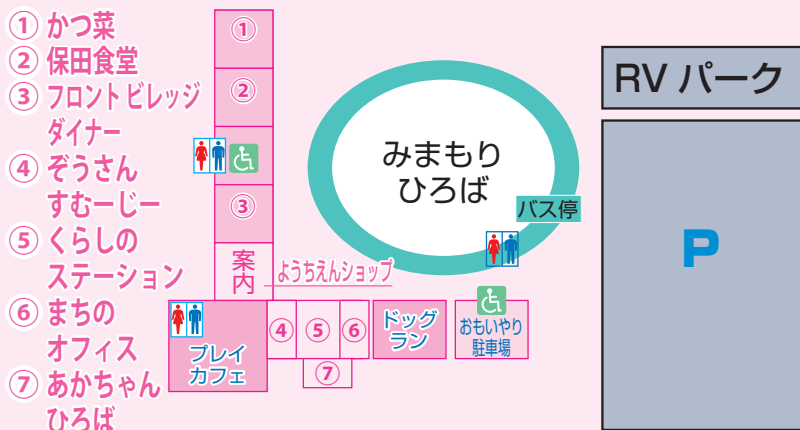


保田小附属ようちえん

2023年10月、道の駅保田小学校に隣接する旧鋸南幼稚園を再利用し、「保田小附属ようちえん」として、都市交流施設を拡張しました。

雨でも子どもたちが遊べるキッズスペースや、昨今のライフスタイルに合わせたコワーキングスペースなど、新たな機能を追加。また、バラエティに富んだ飲食店が設けられ、保田小と合わせて食の選択肢が広がりました。

園庭の広場を囲む大きな屋根つきの歩道——「わっか」は、シンボルとなり、ようちえんのロゴにも使用されています。 ☎0470-50-1238



ようちえんショップ

旧教室が可愛く楽しいインフォメーション・ショップに大変身!!

ようちえんのご案内や各種アクティビティの紹介、ご相談に。

ここでしか買えない、来園の記念になるグッズをご用意しております。

ぜひ!!心わくわく童心を思い出してください。 ☎平日 9:00 ~ 17:00



なのはなぐみ かつ菜 保田店

手作りのミルフィーユかつを中心とした
バラエティとんかつ店
千葉県産や地元産の食材を多く使ったお
店です。地元の方の普段使いから観光の
方まで幅広く対応します。



☎平日 10:00～16:00 / 土日祝 10:00～17:00 テイクアウト 10:00～17:30
Ⓜ不定休

海鮮丼と黄金アジフライ 保田食堂

海鮮丼と黄金アジフライのお店
“海鮮丼と黄金アジフライ”を中心に「房
総の美味しい漁師飯」をもっと多くの方
に。漁港直送の朝獲れ地魚はいかがで
しょうか。



☎平日 9:00～17:00 / 土日祝 9:00～18:00
Ⓜ無休

カフェ&キッチン フロント ビレッジ ダイナー

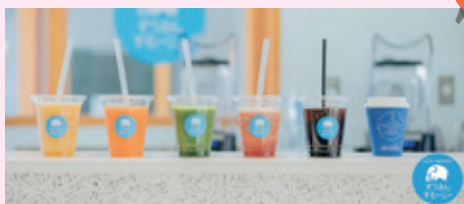
給食を始めカレーや丼と手仕込みの美しい
料理を取り揃えています。



☎平日 9:00～17:00
土日祝 8:00～17:00
Ⓜ不定休

ぞうさんすむーじー

プレイカフェの中にある小さなカフェ
鋸南町の食材を活かしたスムージー。
季節ごとにどんな商品と出会えるかな？



☎全日 9:00～17:00
Ⓜ無休

夕日がきれい

道の駅 きよなん



ドライバーの憩いのエリアとして、トイレ・休憩所・食事処・観光・地元特産品販売所があります。また、文化のエリアとして、見返り美人で有名な菱川師宣記念館、地域住民の文化活動の拠点として中央公民館があります。

海に面した道の駅きよなんは夕日のスポットとしても人気です。



浮島の夕日

鋸南町・近隣の観光情報をご案内

道の駅 きよなん 観光案内所

案内所内にある喫茶
フラワーコア

👉 地元の特産品も販売



🕒 9:00～17:00

📅 月曜日(祝日の場合は翌日)

☎ 0470-55-4518

サイクルラック・空気入れあります。



メンテナンス工具の貸出あり!

屋台の味処 昭和おもちゃ館

👉 軽食・おもちゃ展示

🕒 10:00～15:00 📅 不定休



キーマカレーがおススメ!

旬彩櫻華

👉 キーマカレー

🕒 10:00～16:00 📅 不定休

☎ 090-2420-1405





鋸南産クラフトビールの製造販売

鋸南麦酒

👉 鋸山の中硬水と鋸南町産の農産物を使用したクラフトビールの製造・販売。

🕒 10:00～16:00

📞 月曜日 ☎0470-29-5454

物産館 きらら



👉 新鮮野菜やお土産品を販売

🕒 10:00～15:00

📅 水曜日

(荒天の場合臨時休業有)

☎080-9669-0628



サクサクシュー皮、カスタードたっぷりのクリーム、相性バッチリ!

atelier bonbon (アトリエボンボン)

👉 バニラシュークリーム

🕒 10:00～15:00 📅 日・月曜日

☎0470-28-4003

歴史を散歩



菱川師宣記念館



日本が世界に誇れる絵画文化「浮世絵」その始まりは、菱川師宣という一人の浮世絵師によって誕生しました。

代表作に「見返り美人図」があり、戦後記念切手第一号となりました。

記念館では、師宣の作品を中心に浮世絵の歴史及び浮世絵から見た江戸の庶民風俗を紹介しています。

●開館時間 午前9時～午後5時(入館4時30分まで)

●休館日 毎週月曜日(祝日の場合は火曜日)年末年始(12月29日～1月3日)

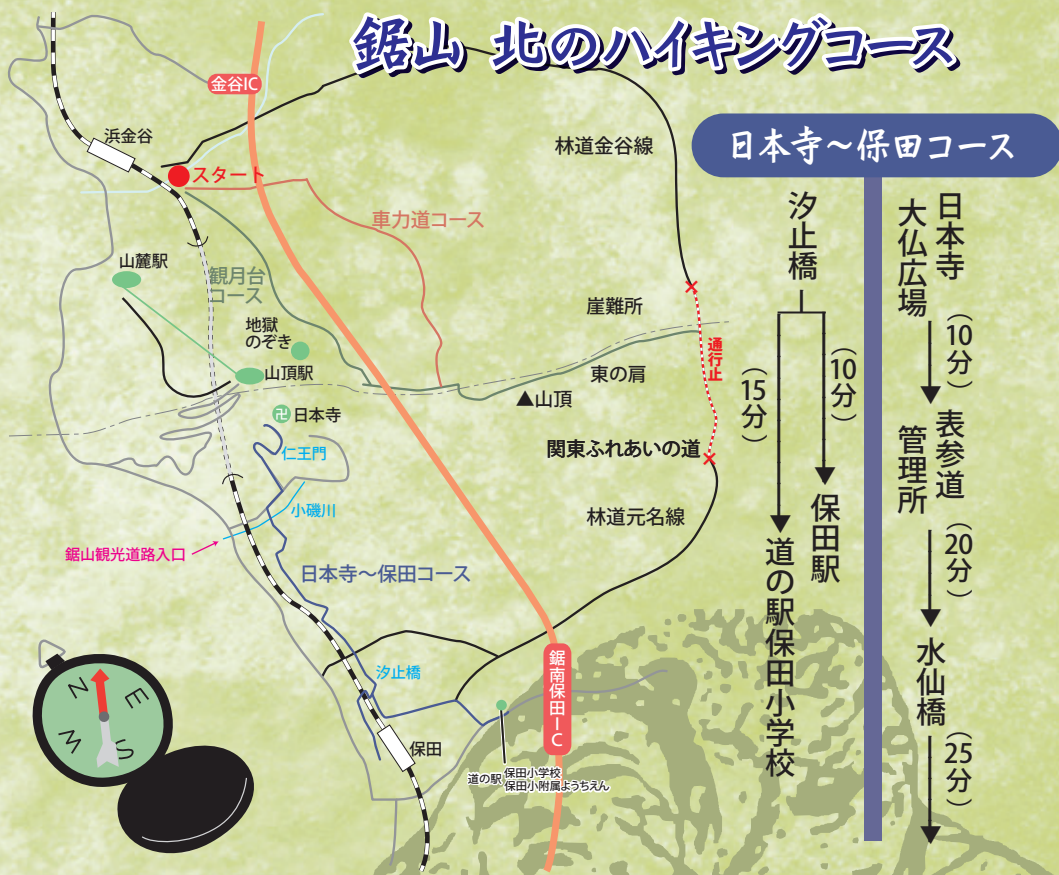
●入館料 一般・学生……500円 小・中・高校生……400円 ☎0470-55-4061



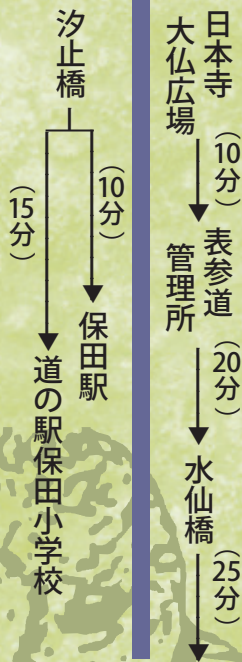
目指すは山頂 鋸山

鋸山はその昔、安房と上総を分ける国境の山で、一帯が中腹にある日本寺の境内地でもあり、奇岩、霊洞に多くの石仏が点在する信仰の山として、また十八勝、三十六景などさまざまな珍しい景色も堪能できる名勝として、多くの人に親しまれてきました。

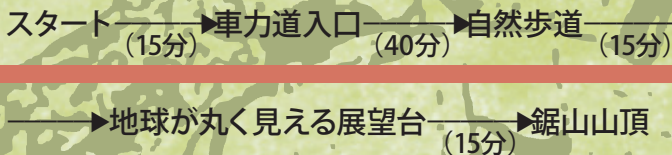
鋸山 北のハイキングコース



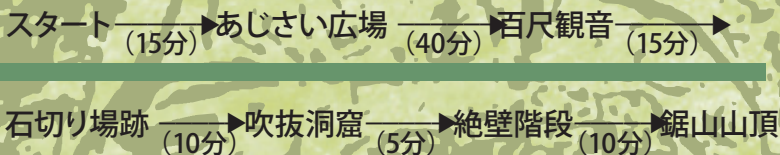
日本寺～保田コース



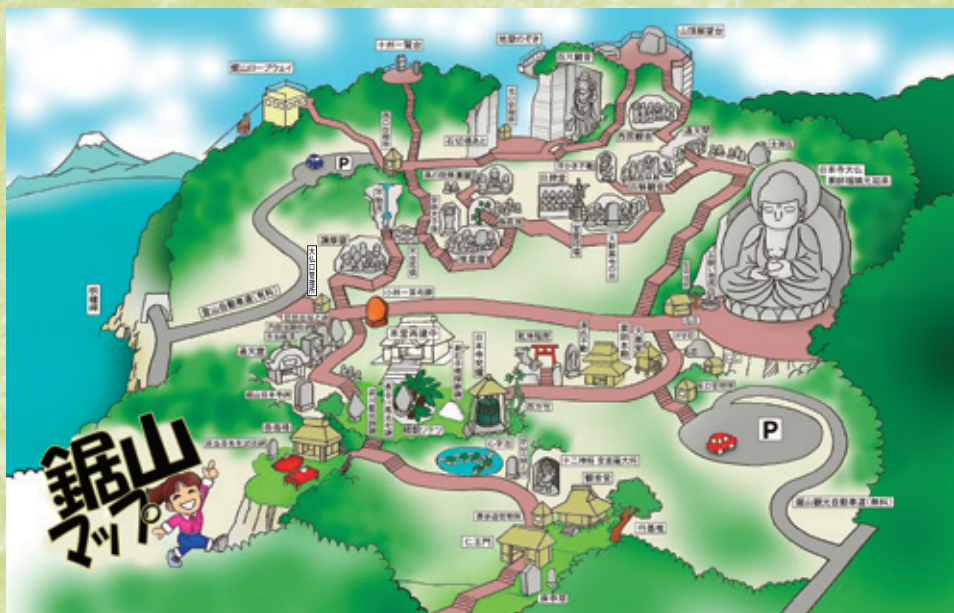
車力道コース



観月台コース



鋸山南の日本寺



日本一の大仏様、石像総高31m

乾坤山日本寺

☎0470-55-1103

高さ 31m

日本一の磨崖仏



日本寺大仏



地獄のぞき



千五百羅漢



百尺観音

視界全開360°大パノラマ

鋸山ロープウェイ

☎0439-69-2314



約4分で
山頂に着きます



夏目漱石・
正岡子規探勝碑



鋸山は奇岩の宝庫

江月水仙ロード

保田地区



江月水仙ロードは、江月地区の町道の両側約3kmに水仙が咲き、片道30～40分の人気のハイキングコースです。芳しい水仙の香りに包まれながら歩いてはいかがですか。

保田川頼朝桜 河津桜



黄金岩

保田川沿いに600本の頼朝桜が植えてあり、見頃は2月中旬から3月上旬まで。



聖武天皇の命を受け行基が日本寺創建のため、黄金5000貫を船に乗せ、持って来て繋いだ石と言われて見ます。



妙本寺

初代後藤義光の彫り物

伊八と並び社寺彫刻で優れた技を見せたのが後藤彫りの後藤利兵衛橋義光(初代)です。吉浜の妙本寺の客殿向拝彫刻は、元治元年(1864)義光50歳の時の作品で、龍、鳳凰、獅子など後藤彫りの真髓が見事に現れた見ごたえある義光の大作です。

房州海水浴発祥の地



明治の文豪夏目漱石も訪れ海水浴を楽しんだ様子が日記に記されています。これが房総における海水浴の発祥と言われ、保田の海岸に碑が建立されています。谷川徹三氏(谷川俊太郎の父)の作品です。

初代広重「房州保田海岸」



房総半島を旅していた歌川広重は、元名の海岸から見る富士山に魅せられ「富士三十六景」の一つ房州保田海岸を描きました。



土木遺産 汐止橋



元名川に架かる石積み上路アーチ橋で、延長13.4m、幅員3.7mで1895年(明治28年)に架設されました。鋸山の石が使われています。2009年に土木遺産として認定されています。

夕日のスポット 鱸ヶ浦海岸



国道沿いにある鱸ヶ浦海岸は、見返りの松など夕日のスポットとしても有名です。

菱川師宣誕生地



江戸時代の浮世絵の創始者である菱川師宣は、鋸南町の保田地区に生まれました。国道沿いの菱川師宣誕生地には、石碑が建てられており、千葉県有史跡に指定されています。

市井原の鞆鼓舞・神楽舞



鋸南町市井原八幡神社で、市井原獅子舞・神楽舞が開催されます。市井原地区の八幡神社に奉納される神事舞踊で、3匹の獅子舞と神楽舞の2つに分けて演じられます。

はじめに、黒塗りの獅子頭をかぶり、腹に鞆鼓(かっこ)をつけた雄獅子・雌獅子・中獅子の3匹が、笛や太鼓・囃子唄に合わせて踊る雨乞いの神事を行い、次に3匹が登場する「ハチ揃い」や朱塗りの獅子頭をかぶった1匹が、天の岩戸神話をもとにした太陽を願う神楽神事などが行われます。農耕文化と密接な関わりを持って受け継がれてきた民俗芸能です。(9月上旬頃)

別願院 (浮世絵の祖菱川師宣の墓)



別願院は、通称「浜の寺」と言い菱川家の菩提寺です。

勝山地区

天寧寺

柏槇 びやくしん



境内にある柏槇は千葉県指定の天然記念物となっています。

大黒山展望台



東京湾に面し、すり鉢状山頂の展望台です。展望は360度見渡せます。天気が良ければ富士山や伊豆七島も眺めることができます。 P有

房総捕鯨の祖

醍醐新兵衛の墓



大黒山の中腹に、房総捕鯨の祖、初代醍醐新兵衛の墓があります。突取法による捕鯨船団を組織し、捕鯨の基礎をつくりました。

源頼朝上陸地



治承4年(1180年)8月に、伊豆で平家打倒の兵を挙げた源頼朝は、相州石橋山の合戦で敗れ、28日に同国土肥郷の真名鶴岬(現真鶴岬)から小船で脱出し安房の国房総へと逃れます。翌29日、わずかな供を連れて上陸しました。 P有

頼朝桜(河津桜) 原木の子孫



伊豆の河津町から寄贈された河津桜の原木の子孫です。鋸南町役場庁舎前に植えられています。新たな観光スポットです。

夕日のスポット

みさご島・浮島



みさご島

日本武尊の妃橘姫の亡骸が流れついたと言われています。

浮島

勝山漁港の目の前にある周囲約780mの無人島で、日本武尊、景行天皇の伝説が残っています。島内には浮島神社があり7月の勝山祭礼の翌日、浮島神社の祭礼が行われます。最近夕日のスポットとしても注目を浴びています。

鯨塚



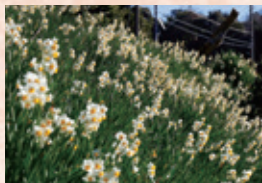
鯨塚は板居ヶ谷の酒井家にしえの弁財天境内に出刃組3組12人が1年に1基の供養碑を建てました。現在は52基残っています。

佐久間ダム公園

佐久間ダムは、農業用ダムとして大崩地区に造られました。貯水量は、121.6万トンの規模を誇ります。ダム周辺には、モニュメント広場、ロックガーデン、じゃぶじゃぶ池、ハツ橋、展望広場があります。散策路には染井吉野、頼朝桜(河津桜)、八重桜など約2,200本の桜が植えられ桜の名所といわれています。

水仙、梅、桜、紫陽花、古代ハス、芙蓉、彼岸花など年間をとおした花の名所を目指しています。ダム周辺の散策コースもあり、子供から大人まで楽しむことができます。

をくづれ水仙郷



桜



紫陽花



酔芙蓉



彼岸花

佐久間ダムから北へ向かう「をくづれ水仙郷」は往復で2.2kmほどの間を水仙がびっしりと咲きほこります。



佐久間地区

鋸南グルメスポット



ブレンドコーヒー

湧き水で淹れたコーヒー、お手製スイーツ、
景色、3拍子そろった喫茶店。

映画の舞台になった喫茶 音楽と珈琲の店 岬

(営)10:00~17:00頃 (休)水曜日
(住)元名1 ☎0439-69-2109



シーフードパスタ

シーフードパスタがおすすめ!
(サラダ・コーヒー付)

キャロット

(営)11:00~21:00 (休)月曜日
(住)大六102 ☎0470-55-0805



トースト・サラダ・ハムエッグ
コーヒー

喫茶 ながい

(営)9:00~終了時間は日によって異なります
(休)不定休
(住)竜島876 ☎0470-55-0370

カフェ・レストラン



彩り野菜カレー 目玉焼のせ

東京湾一望 波の音を聞きながら食事ができ
ます。BBQご予約承ります。

ビーチカフェ

シーバースみさご

(営)10:00~18:00 (休)火・水曜日
(住)竜島165 ☎0470-55-0337



猪鹿バーガー

オススメは猪鹿バーガー

Cafe & ガラス工房

海遊魚

(営)11:00~17:00 (休)不定休
(住)大六1082-1 ☎0470-55-4004

スイーツワッフル





海老そば

海老好きにはたまらない、味・ボリュームとも南房総一の中華料理店。

住吉飯店

(営)11:00~14:00(LO 13:30)
17:00~21:00(LO 20:00)

(休)水曜日

(住)勝山430 ☎0470-55-0255



ピリ辛特製ラーメン

幸徳

(営)11:00~14:00

17:00~20:00 (休)月・木曜日

(住)勝山371-1 ☎0470-55-3256



チャーハン、タンメン

チャーハン、タンメンがおすすめ!

いずみや

(営)11:00~20:00 (休)水曜日

(住)保田80-2 ☎0470-55-0901



焼餃子

生餃子(冷凍)、焼餃子どちらも購入できます。

南房総ラーメン 味乃一

(営)11:00~15:00 (休)不定休 (住)保田112



浜定食

刺身盛合せ・サザエつぼ焼きor
天ぷら・みそ汁・ご飯

山田屋

(営)11:45~15:00 17:00~19:00
(休)水・木曜日
(住)大帷子417 ☎0470-55-2999



うな重

注文を受けてからさばき、秋伝のタレで焼き上げたうなぎは絶品です。

のぼる

(営)11:30~14:00(要予約) / 17:00~22:00
(休)不定休
(住)大帷子413 ☎0470-55-0295



萬栄御膳

釣船でとれた魚を主に提供しています。

まんえい食堂

(営)10:30~14:00 17:00~21:00(LO 20:00)
(休)月曜日 第2・4火曜日 祝日の場合変動有
(住)勝山11 ☎090-1591-0141



ローストビーフ海鮮丼(温泉卵付き)

日によりネタが変わります。

海鮮処 夕風

(営)11:00~14:00 予約不可(ランチ)
(休)不定休 (住)下佐久間739-1 ☎080-2116-7088



大漁御膳

朝採りで鮮度抜群の魚介類をふんだんに盛り込んだボリューム満点の漁師料理を漁協特価でご堪能ください。

保田漁協直営 ぼんや

(営)手 日 9:30~17:45(LO 17:00)
土日祝 9:30~19:30(LO 18:45)
(休)無休 (住)吉浜99-5 ☎0470-55-4844



海鮮なぶら丼

鋸南町勝山漁協直営

お食事処 なぶら

(営)11:00~15:00(LO 14:30)
(休)火・水曜日/祝日の場合は営業
(住)勝山234 ☎0470-55-1598

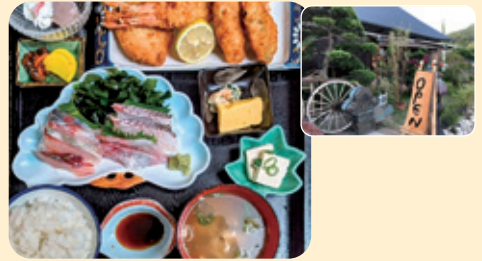
和食



糀の旨味を生かした和定食とコースの店

wasyoku Dining わら糀

(営)11:00~14:00(ランチ)
17:00~20:00(ディナーコース)
※ディナーコースは予約のみ
(休)月・火・水曜日
(住)下佐久間3457-1
☎070-3613-8818



花もじく御膳

古民家カフェ&バー

囲い庵 花もじく

(営)平日/18:00~22:00
土日/11:00~22:00(休憩有り)
(休)月・火曜日 (住)/元名448
☎0470-37-9098



店主のおまかせにぎり10貫

美浜

(営)11:30~22:00 (休)水曜日
(住)保田145 ☎0470-55-0808



一番人気は、店主お勧め寿司

店主お勧め寿司

松月

(営)11:00~20:00 (休)木曜日
(住)保田66-2 ☎070-4233-0463



地魚にぎり

なぎさ

(営)11:00~19:00(LO 18:00) (休)水曜日
(住)竜島886 ☎0470-55-0350



地魚にぎり寿司セット
地魚にぎり8貫・鰯のみそ汁・手造りデザート付

惣四郎寿司

(営)11:00~14:00/17:00~19:00
(休)木曜日
(住)下佐久間735-2 ☎0470-55-0133

日本そば



北海道産の蕎麦粉を使った二八そば
天ざるそば

そば亭 金長

(営)11:00～14:00 17:00～20:00
(休)月曜日
(住)竜島867-1 ☎0470-55-1077



あなご天そば

福本そば

(営)11:00～19:30 (休)火曜日
(住)保田76 ☎0470-55-1034



天ざるそば

手打ちそば きのや

(営)11:30～15:00 17:00～19:00
(休)月曜日
(住)市井原7-1 ☎0470-55-9655



天せいろ

石臼挽き自家製粉を使った
手打ちそばをご賞味ください。

こぶし

(営)11:30～15:00(LO 14:30)
(休)木・金曜日/祝日の場合は翌日
(住)横根327-3 ☎0470-55-9505

おみやげ・お菓子



手開き・天日干しで仕上げたこだわりの一品

一番人気は
さんま昆布だし・醤油干し

漁場屋

(営)9:00~17:00 (休)木曜日
(住)元名998 ☎0470-50-1077



サバの開き

天日干し 1枚ずつ手で塩を載せていくのが
この店の特徴!

提灯屋

(営)9:00~17:00 (休)月曜日(祝日の場合営業)
(住)保田240 ☎0470-55-1178

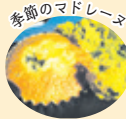


頼朝あんぱん

頼朝あんぱん・季節のマドレーヌ

菊香堂

(営)7:00~18:00 (休)不定休
(住)保田238 ☎0470-55-1141



季節のマドレーヌ



どら焼き

重田菓子店

(営)9:00~18:00 (休)月曜日
(住)勝山354 ☎0470-55-0251



見返りの月

手作りブリッセ。日持ちするのでお土産にどうぞ。

伝助製菓

(営)9:00~17:30 (休)不定休
(住)保田223-19 ☎0470-55-1153

直売所



通年 切り花・野菜・加工品・お土産販売

ファミリーファーム **保田**

(営)10:00~15:00 (休)無休
(住)保田3039-1 ☎0470-55-1809

いちご狩り(12月~5月中旬)
紅ほっぺ・章姫・他13種類

毎日水揚げされた魚が入荷、いつでも新鮮!



鮮魚 **久七**

(営)11:00~18:00 (休)無休
(住)勝山143 ☎0470-55-1624



鮮魚 **さへじ**

(営)9:00~18:00 (休)火・水曜日
(住)保田139 ☎0470-55-1046



鮮魚 **山友**

(営)7:00~18:00 (休)不定休
(住)下佐久間3624
☎0470-55-0108

泊まる

らごころまっかこ



※料金はR7.3月現在



IN/15:00
OUT/10:00
駐車場/20台
住/元名442
☎0470-55-0123

砂浜まで徒歩30秒全室オーシャンビューの客室
Beachside Onsen Resort ゆうみ

富津金谷IC車で10分
JR内房線保田駅下車、送迎可
料金：1泊2食20,800円～(入湯税込)



IN/15:00
OUT/11:00
駐車場/12台
住/竜島973-9
☎0470-55-3333
※12歳以下宿泊不可

都心から少し離れた非日常の
特別な時間を過ごす大人のための宿

さざね

鋸南保田IC車で10分
JR内房線安房勝山駅から徒歩7分、送迎可
料金：1泊2食37,800円～(入湯税別)



IN/15:00
OUT/10:00
駐車場/20台
住/元名1016
☎0470-55-1000

海という美と癒しを優雅な躍動感で愉しむ
大人のクロスオーバーリゾート

amane

鋸南保田IC車で10分
JR内房線保田駅下車、送迎可
料金：1泊2食26,500円～



IN/15:00
OUT/10:00
駐車場/20台
住/竜島970-6
☎0470-55-1571

地下600メートルから湧出する天然
温泉。

安房温泉 紀伊乃国屋

鋸南保田IC車で10分
JR内房線安房勝山駅から徒歩7分、送迎可
料金：1泊2食18,800円～(入湯税込)



IN/15:00
OUT/11:00
駐車場/20台
住/竜島970-6
☎0470-55-3422
※12歳以下宿泊不可

凜とした和のしつらえで過ごす
大人のひとやすみ

紀伊乃国屋 別亭

鋸南保田IC車で10分
JR内房線安房勝山駅から徒歩7分、送迎可
料金：1泊2食29,800円～(入湯税込)



IN/15:00
OUT/10:00
駐車場/5台
住/竜島973
☎0470-55-3522
※12歳以下宿泊不可

大人の隠れ家。館主自ら厳選し、入札で
競り落とした新鮮な魚介類をご堪能下さい。

お宿ひるた

鋸南保田IC車で10分
JR内房線安房勝山駅から徒歩7分、送迎可
料金：1泊2食16,800円～(入湯税込)



IN/15:00
OUT/10:00
駐車場/10台
住/大六247-2
☎0470-55-3464

自然に囲まれた南房総の小さな隠れ家、ドックラン完備。

アヴェール

ペットと一緒に
宿泊できる部屋有

鋸南保田IC車で5分
JR内房線保田駅から徒歩20分、送迎有
料金:1泊2食15,400円～(税込)



IN/15:00
OUT/10:00
駐車場/20台
住/勝山413-10
☎0470-55-0426

海と夕日と展望風呂の宿。新鮮な魚貝類の料理と目の前に広がる勝山海岸の美しい海をご堪能ください。

民宿おしなや

鋸南富山IC車で5分
JR内房線安房勝山駅から徒歩7分
料金:1泊2食9,650円～(税込)



IN/15:00
OUT/10:00
駐車場/30台
住/大六1032
☎0470-55-3707

臨海学校をリノベーションした合宿所です。フットサルコート完備!

サンセットブリーズ保田

鋸南保田IC車で5分
JR内房線保田駅から徒歩20分、送迎あり(要予約)
料金:1泊2食7,740円～(税込)



IN/15:00
OUT/10:00
駐車場/5台
住/竜島77-1
☎0470-55-0763

海が目の前にあり。釣りや海水浴が楽しめます。

小松園

鋸南富山IC車で5分
JR内房線安房勝山駅から徒歩7分
料金:1泊素泊り4,200円～(税込)



IN/15:00
OUT/10:00
専用駐車場有り
住/勝山402
☎0470-55-0426

勝山海岸すぐそば ペットと泊まれる
2階建ての1棟貸切コテージ

ワンわんコテージ(海・花)

鋸南富山IC車で5分
JR内房線安房勝山駅から徒歩7分
料金:1泊2名様から素泊り1人16,820円～(税込)



IN/15:00～17:00 OUT/10:00

駐車場/有り

住/保田724

☎0470-29-5531

黒板など、昔なつかしい教室の面影を残した施設で、全国的にもユニークな存在。客室数は個室10室(各室ベッド4台)／大部屋2室(各15人程度)。

道の駅保田小学校 学びの宿

鋸南保田IC車で1分

JR内房線保田駅から徒歩16分

料金：1泊素泊り4,200円(税込)



IN/15:00

OUT/10:00

駐車場/10台

住/元名948

☎0470-55-1284

元名海水浴場まで徒歩3分磯料理が自慢の宿。

民宿穴口荘

鋸南保田IC車で5分

JR内房線保田駅から徒歩15分

料金：1泊2食6,500円～(税込)



IN/15:00

OUT/10:00

駐車場/10台

住/元名447

☎0470-55-1069

新鮮な魚を使った家庭料理が味わえます。

今井旅館

鋸南保田IC車で10分

JR内房線保田駅から徒歩15分

料金：1泊2食9,000円～(税込)



IN/15:00

OUT/10:00

駐車場/5台

住/大帷子1403

☎0470-55-1130

庭でBBQが楽しめます。

保田の宿 アクアク

鋸南保田IC車で3分、送迎可

料金：1泊2食 通常 9,500円

夏 9,800円～(税込)



IN/13:00

OUT/10:00

駐車場/10台

住/元名136

☎0470-55-0374

宿の亭主が釣ってくる地魚を夕食時に提供します。

民宿 北見

鋸南保田IC車で10分

JR内房線保田駅から徒歩15分

料金：1泊2食8,800円(税込)

日帰り
入浴

里の小湯

道の駅保田小内、窓が大きく開放感があります



屋外のテラスにシャワーが設置され、寛いだ雰囲気の中で癒しの時が体験できる温浴施設です。

受付時間: 平日10:30~16:00 (休)木曜日
土日祝10:30~14:00

※状況により営業時間が変更になる場合があります
入浴料/(町民)大人300円 小人150円
(一般)大人500円 小人250円

のどかに、ほっこり天然温泉
含よう素-ナトリウム-塩化物冷鉱泉

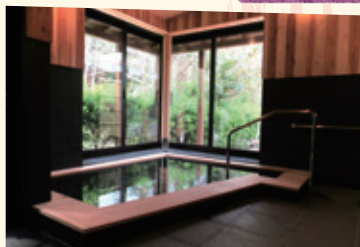
笑楽の湯 天然温泉

笑楽の湯~ふたつの貸切風呂

見送り美人の湯



頼朝公の湯



鋸南富山IC車で5分
JR内房線保田駅または勝山駅から町内循環バス(赤バス)に乗り、佐久間郵便局下車徒歩2分
駐車場有り

入浴時間/10:00~15:30 (休)月曜日
土・日・祝/10:00~18:30
入浴料/(町民)大人300円 小人150円
(町外)大人500円 小人250円
住/上佐久間66 ☎0470-55-8830

利用料金: 1室につき1時間2,500円
(但し、障害者手帳を提示した場合は、2,000円)
要予約: 0470-55-8830 (前日まで)
当日のご利用は、受付にてご確認願います。

バーベキューハウス 佐久間小学校

里山に囲まれた自然の中で、家族・友達・仕事仲間と楽しくバーベキューを楽しみませんか？
用具類はすべてご用意済み、食材と飲み物だけを利用者側でご持参するだけ。

- 営業時間等 通年 平日10:00~15:00/土日祝 10:00~17:00
- 休業日 月曜日(祝日の場合は翌日) 年末年始:12/28~1/4 他施設の定める日
- 料金 小学生以上1人(3時間まで) 300円※小学生未満は無料
超過料金1人(1時間ごと) 100円
バーベキューセット(1グループ4人用) 2,000円
(テーブル・イス・コンロ・炭・皿・はし・コップ)
- 追加機材レンタル テント500円 炭の追加500円 クーラーボックス200円
- 注意事項 食材、飲み物の提供はありませんのでお客様で持ち込みください。
その他詳細はお問い合わせください。
- 予約方法 鋸南町ホームページから申請書をダウンロードしFAXにてお申込みください。
FAXの無い場合は電話にて事前予約をお願いします。または、
<https://logoform.jp/form/TQr4/564385> から事前予約をお願いします。
- FAX送付・問合せ先 老人福祉センター笑楽の湯 0470-55-8830 (TEL・FAX)

四月一日(水)

日直 BBQ太郎

◎駅前◎えきまえ◎ レンタサイクル



場所: JR内房線安房勝山駅前観光案内所 TEL.0470-55-0115

JR内房線保田駅前観光案内所 TEL.0470-55-1683

時間: 9:00 ~ 17:00 利用人数: 最大8名まで

予約: 当日OK (4人を超える場合は事前予約が必要)

料金: 普通自転車 2Hまで500円延長1H毎100円増

電動自転車 1日1,000円

返却: どちらの駅前観光案内所でも可能です

(☎市外局番 0470)

きょなんまちの釣具店

北見釣具店 55-0374 元名136

村井釣具店 55-1121 大帷子391

和田釣具店 55-2675 勝山78

●タクシー

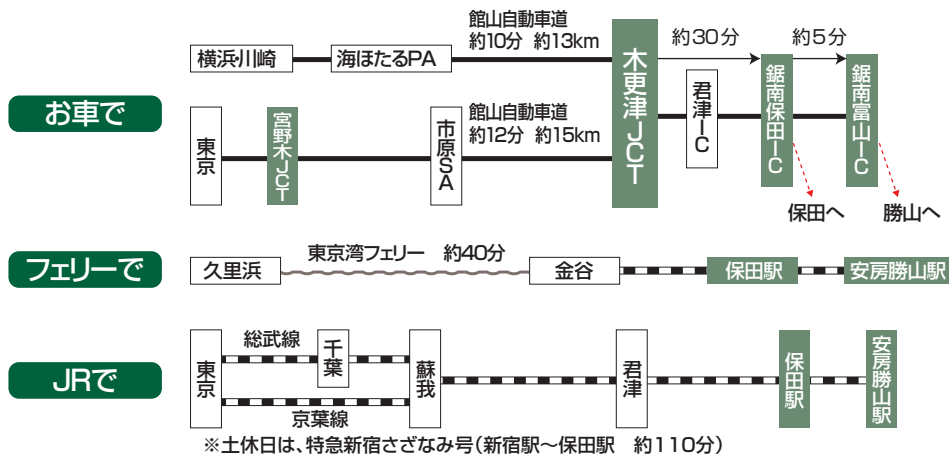
鋸南タクシー(有) 55-0239

●医療機関

鋸南病院 55-2125

鋸南やまだ内科 50-1155

勝山クリニック 55-2138



- 鋸南町地域振興課まちづくり推進室 TEL0470-55-1560
URL <http://www.town.kyonan.chiba.jp/>
Facebook <https://m.facebook.com/kyonanmachi>
- 保田駅前観光案内所 TEL0470-55-1683
- 安房勝山駅前観光案内所 TEL0470-55-0115
- 道の駅きよなん観光案内所 TEL0470-55-4518
- 都市交流施設 道の駅保田小学校 TEL0470-29-5530
保田小附属ようちえん TEL0470-50-1238