

鋸南町洪水ハザードマップ

お問合せ先: 鋸南町総務企画課 電話0470-55-4801

この洪水ハザードマップには、水防法の規定により指定された想定し得る最大規模の降雨による洪水浸水想定区域、浸水した場合に想定される水深を表示しています。

- (1) 指定の前提となる降雨
元名川流域の24時間総雨量 690mm、保田川流域の24時間総雨量 690mm、佐久間川流域の24時間総雨量 690mm
- (2) 指定年月日 令和4年3月29日

凡例

- 町役場
- 消防署
- その他の避難所
- その他の避難場所
- 第一次緊急輸送道路(県指定)
- 第二次緊急輸送道路(県指定)
- 鋸南町指定緊急輸送道路
- 浸水した場合に予想される水深
- 3.0m~5.0m未満
- 0.5m~3.0m未満
- 0.5m未満
- 洪水浸水想定区域指定の対象河川

指定避難所(兼 指定緊急避難場所)

番号	名称	所在地
1	道の駅保田小学校	保田724
2	保健福祉総合センター	保田560
3	鋸南コミュニティセンター	市井原4-1
4	鋸南小学校	下佐久間2509
5	鋸南中学校	大六165
6	鋸南海洋センター	竜島1111-6
7	奥山公民館	奥山305
8	大崩公民館	大崩1057

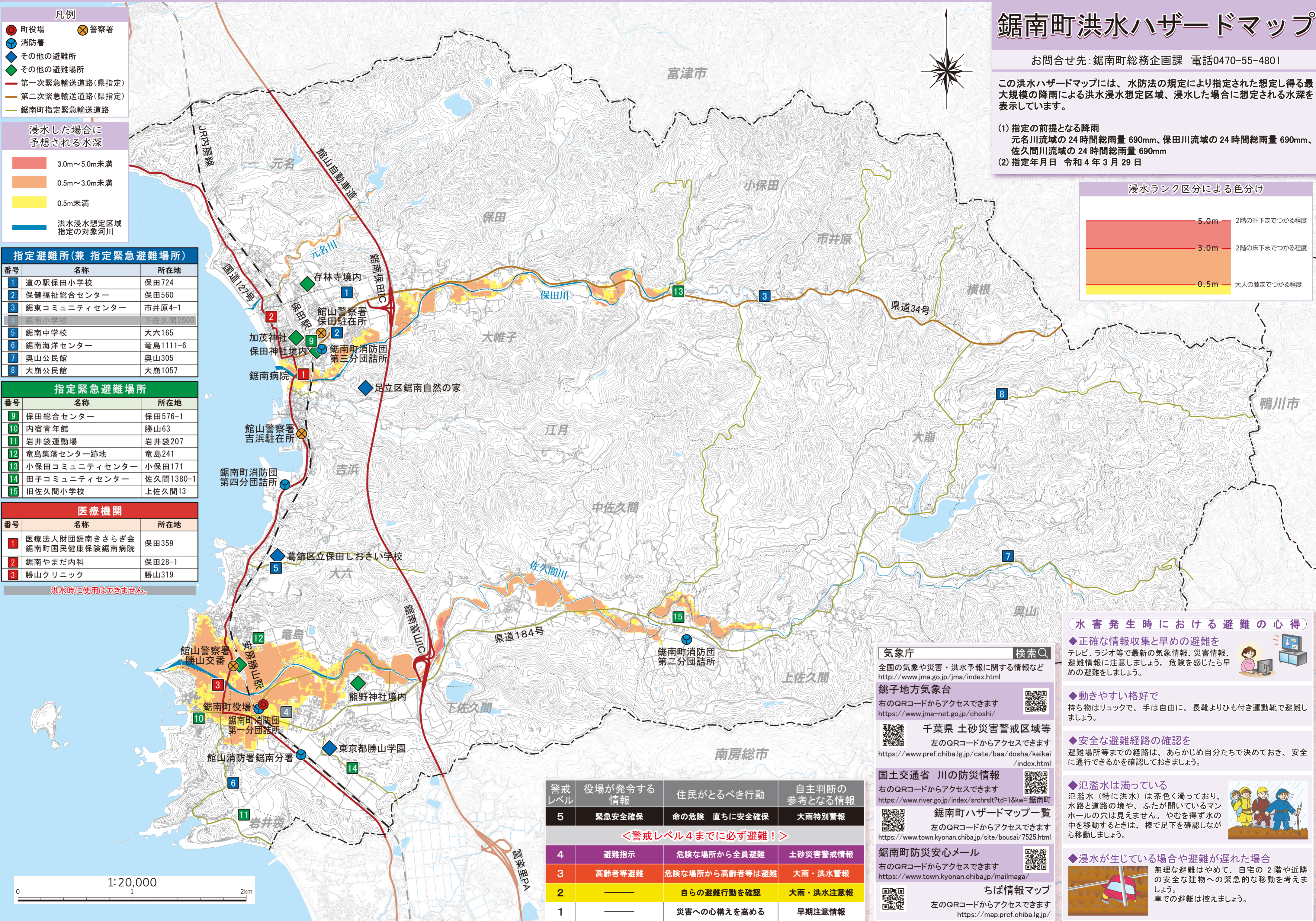
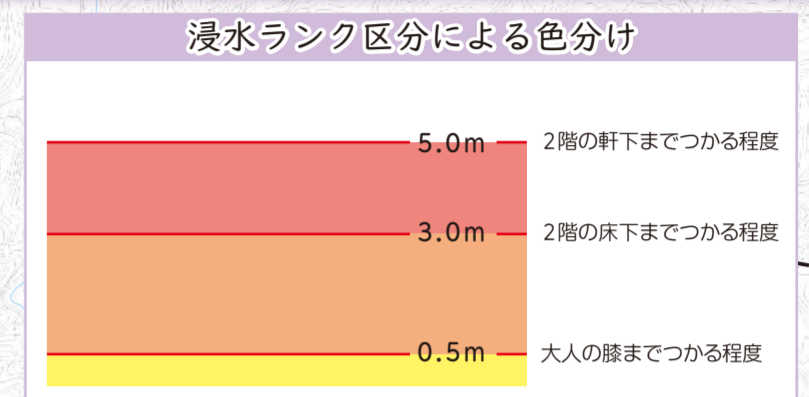
指定緊急避難場所

番号	名称	所在地
9	保田総合センター	保田576-1
10	内宿青年館	勝山63
11	岩井袋運動場	岩井袋207
12	竜島集落センター跡地	竜島241
13	小保田コミュニティセンター	小保田171
14	田子コミュニティセンター	佐久間1380-1
15	旧佐久間小学校	上佐久間13

医療機関

番号	名称	所在地
1	医療法人財団鋸南きさらぎ会 鋸南町国民健康保険鋸南病院	保田359
2	鋸南やまだ内科	保田28-1
3	勝山クリニック	勝山319

洪水時に使用はできません。



警戒レベル	役場が発令する情報	住民がとるべき行動	自主判断の参考となる情報
5	緊急安全確保	命の危険 直ちに安全確保	大雨特別警報
<警戒レベル4までに必ず避難！>			
4	避難指示	危険な場所から全員避難	土砂災害警戒情報
3	高齢者等避難	危険な場所から高齢者等は避難	大雨・洪水警報
2	—	自らの避難行動を確認	大雨・洪水注意報
1	—	災害への心構えを高める	早期注意情報

気象庁 検索
全国の気象や災害・洪水予報に関する情報など
<http://www.jma.go.jp/jma/index.html>

銚子地方気象台
右のQRコードからアクセスできます
<https://www.jma-net.go.jp/choshi/>

千葉県 土砂災害警戒区域等
左のQRコードからアクセスできます
<https://www.pref.chiba.lg.jp/cate/baa/dosha/keikai/index.html>

国土交通省 川の防災情報
右のQRコードからアクセスできます
<https://www.river.go.jp/index/srchsit?td=1&kw=鋸南町>
鋸南町ハザードマップ一覧
左のQRコードからアクセスできます
<https://www.town.kyonan.chiba.jp/site/bousai/7525.html>

鋸南町防災安心メール
右のQRコードからアクセスできます
<https://www.town.kyonan.chiba.jp/mailmaga/>
ちば情報マップ
左のQRコードからアクセスできます
<https://map.pref.chiba.lg.jp/>

水害発生時における避難の心得

◆ **正確な情報収集と早めの避難を**
テレビ、ラジオ等で最新の気象情報、災害情報、避難情報に注意しましょう。危険を感じたら早めの避難をしましょう。

◆ **動きやすい格好で**
持ちはリュックで、手は自由に、長靴よりも履きやすい運動靴で避難しましょう。

◆ **安全な避難経路の確認を**
避難場所等までの経路は、あらかじめ自分たちで決めておき、安全に通行できるかを確認しておきましょう。

◆ **氾濫水は濁っている**
氾濫水(特に洪水)は茶色く濁っており、水路と道路の境や、ふたが開いているマンホールの穴は見えません。やむを得ず水の中を移動するときは、棒で足下を確認しながら移動しましょう。

◆ **浸水が生じている場合や避難が遅れた場合**
無理な避難はやめて、自宅の2階や近隣の安全な建物への緊急的な移動を考えましょう。車での避難は控えましょう。