



町報

きよなん

2022

5

No. 646



真っ赤なイチゴみつけたよ
鋸南小でイチゴの収穫

鋸南町男女共同参画推進計画を策定

男女が互いに人権を尊重し、一人ひとりが自分らしい生き方を実現できる社会を目指すため、町男女共同参画推進委員会で協議を重ね、本計画を策定しました。

皆さんも家庭や地域など、身近なところから男女共同参画社会の実現に向けて、できることから取り組んでみましょう。



▲左から町男女共同参画推進委員会の池田副会長、岡村会長、白石町長

男女共同参画社会とは？

男女が社会の対等な構成員として、自らの意思であらゆる分野の活動に参画する機会が確保され、均等に政治的、経済的、社会的及び文化的利益を受けることができ、ともに責任を担うべき社会のことです。

男女共同参画社会が実現するとどうなる？

「ワーク・ライフ・バランス」の実現により、自分らしい生き方ができます。

家庭 男性の家事・育児・介護への参加

職場 女性の活躍推進、男性の育児・介護休暇取得、働き方改革の普及

学校 性別にとらわれない進路の選択、差別・いじめの防止、待機児童の解消

地域 女性の自治会参加、ボランティア活動の活発化



●ワーク・ライフ・バランスとは？

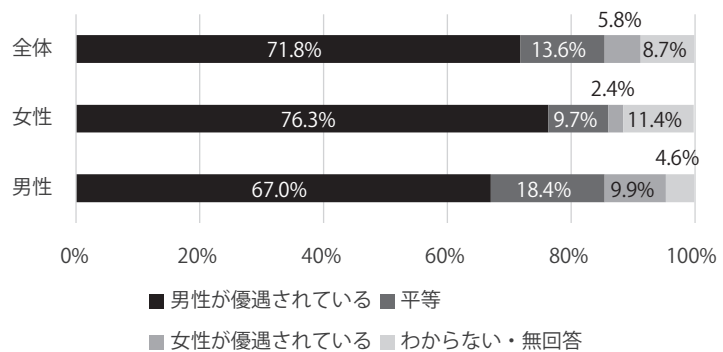
仕事と生活の調和をとり、その両方を充実させる働き方・生き方のことを言います。

県や町などの状況

男女の平等意識

県の調査では「社会全体で男女の地位が平等である」と回答した人が男性は18.4%、女性は9.7%となっており、男性と女性で平等意識に差があります。

資料：千葉県「男女共同参画社会の実現に向けての県民意識調査」令和元年

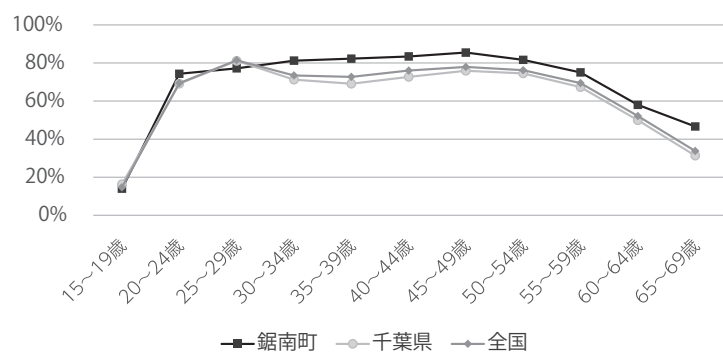


男女の労働状況

女性の労働力率は、町と県、全国を年齢別に比較すると15～19歳、25～29歳を除き町の値は全国値を上回っています。

県値、全国値は、30～34歳の子育て期の女性の労働力率が落ち込む「M字カーブ」を描いていますが、町はM字カーブの状態を解消しています。

資料：平成27年国勢調査



計画で定める目標

～基本理念「みんなでつくる自分らしく輝くまち・鋸南」～

計画期間 令和4年度から令和7年度までの4年間

基本目標Ⅰ

男女共同参画の実現に向けた基盤づくり

男女が固定観念や既成概念にとらわれることなく、自分らしさを大切にできるよう、意識づくりや、教育・学習の場を提供します。

●主な取り組み

- ・男女共同参画意識の普及促進
- ・男女平等・人権教育の実施
- ・多様な選択ができる進路学習の実施

基本目標Ⅱ

あらゆる分野で誰もが活躍できる環境づくり

男女がそれぞれ個性と能力を発揮し、職場・家庭・地域で主体的に参画し、ともに活躍できる環境を目指します。

●主な取り組み

- ・ワーク・ライフ・バランスの意識啓発
- ・子育て支援サービスの充実
- ・ボランティア活動の活発化

基本目標Ⅲ

健康で安心・安全な地域づくり

個人としての尊厳が重んじられ、多様性を尊重し、誰もが自らの誇りを持って、安心・安全にいきいきと暮らせるまちづくりを目指します。

●主な取り組み

- ・各種健診・がん検診の推進
- ・介護支援サービスの充実
- ・DV・児童虐待を許さない意識啓発

関連するSDGs



数値目標

| 指標 | 現状値 | 目標値 |
|-----------------------------|-------|------|
| ①千葉県男女共同参画地域推進員 | 2人 | 現状維持 |
| ②各種審議会・委員会の女性割合 | 19.4% | 40% |
| ③保育所・幼稚園一時預かり保育所・学童保育所待機児童率 | 0% | 現状維持 |
| ④特定健診受診率 | 21.7% | 65% |
| ⑤DV被害発生件数 | 0件 | 現状維持 |
| ⑥町消防団における女性消防団員数 | 15人 | 現状維持 |

計画を推進するための役割

| 町民 | 各団体・事業所など | 町 |
|---|---|---|
| さまざまな場面で男女共同参画を意識し、男女とも責任ある行動を心がけます。家事・育児など協力し、互いに尊重しながら自分らしい生き方ができる社会を目指します。 | 各団体の委員に女性を積極的に登用し、事業所などは男女とも育児・介護休暇が取得しやすい環境を整備します。ワーク・ライフ・バランスの推進に努め、家庭・職業・社会の調和を図ります。 | 全庁的な施策の充実に努め、職員一人ひとりが男女共同参画の重要性を認識し、意識向上を図ります。さまざまな支援事業を展開するとともに、育児・介護休暇を率先して取得します。 |



計画は町ホームページまたは総務企画課窓口でご覧いただけます。

◀詳しくはこちらから

問合せ先 総務企画課企画財政室 ☎55-4801

地域福祉計画・地域福祉活動計画を策定

計画の基本理念

共につながり支え合う 誰一人取り残さないまちづくり

町と社会福祉協議会では、誰もが住み慣れた地域で安心して生活できるしくみをつくるため、地域福祉計画・地域福祉活動計画を策定しました。

●計画期間 令和4年度から令和11年度までの8年間

●地域福祉計画

社会福祉法に基づき策定され、生活上の課題を解決するための施策や目標を盛り込んだ計画です。

●地域福祉活動計画

福祉のニーズが多様化する中で、社会福祉協議会を中心に地域福祉を推進する取り組みなどを記載した計画です。

地域福祉計画・地域福祉活動計画により、地域共生社会の実現に向け、地域福祉を推進

●地域共生社会とは？

人と人、人と資源が世代や分野を超えてつながり、年齢や性別、障害の有無などに関わらず、すべての人が孤立せずに安心して、その人らしい生活を送ることができる社会です。

基本目標と 主な関連施策

- 基本目標1 “オールきよなん”で“支え合い”の意識づくり
- 基本目標2 “みんなが主役”の地域のつながりづくり
- 基本目標3 “みんなで支え合う”しくみづくり

主な関連施策

- ①広報「ふくし」やホームページの充実による周知・啓発
取り組みを普及させるため、わかりやすい周知に努めます。
- ②福祉車両の無料貸出事業の推進
車両での移動が困難な方の外出に際し、家族等に無料で福祉車両を貸し出します。
- ③福祉有償運送事業(カーぼら)の推進
移動困難者に対し、医療機関への送迎や買い物等の外出支援サービスを行います。

- ④訪問型サービス事業(ちょこボラ)の推進
掃除や買い物、ごみ出しなどの生活支援を行います。
- ⑤配食サービス事業(食ボラ)の推進
調理をすることが困難な高齢者や障害者の方を対象に、昼食を届けるサービスを行います。
- ⑥日常生活自立支援事業の推進
在宅で日常生活を送る上で十分な判断ができない方や体の自由がきかない方が地域で安心して生活ができるよう支援を進めます。

主な数値目標

| 指標 | 現状値 | 目標値 |
|---------------------|-------|-----|
| 地域支え合い活動の組数 | 2組 | 5組 |
| 福祉有償運送事業の運転ボランティア養成 | 15人 | 20人 |
| 「カーぼら」の認知度 | 35.0% | 80% |
| 「食ボラ」の認知度 | 35.8% | 80% |
| 「ちょこボラ」の認知度 | 24.6% | 80% |

町民の皆さんができること

- ・各種支援策を知るため、町や社会福祉協議会のホームページを見してみる
- ・支援を必要としている人がいたら、相談窓口を案内する、専門機関等につなぐ
- ・ボランティア活動に参加してみる
- ・地域での声かけや見守りを実践してみる
- ・募金活動に協力する



計画は町ホームページまたは保健福祉課窓口でご覧いただけます。

◀詳しくはこちらから

問合せ先 保健福祉課福祉支援室 ☎50-1172 / 社会福祉協議会 ☎50-1174

区長会
役員紹介

今年度の区長会の会長に中道台区長の手塚^{てづか}節さんと副会長2人、理事6人が選任されました。
地域の代表である区長の皆さんを紹介します。



会長 手塚 節



副会長 黒川 清和



副会長 池田 充

| 区名 | 区長名 | 区名 | 区長名 | 区名 | 区長名 |
|------|----------|------|------------|-----|-----------|
| 本郷浜 | 川崎 修三 | 吉 浜 | 宇津木 尚之(理事) | 両 向 | 富永 清人 |
| 中道台 | 手塚 節 | 大 六 | 池田 充 | 本 郷 | 白熊 辰弥 |
| 芝 台 | 川崎 榮 | 小保田 | 矢部 信一 | 田 町 | 黒川 清和 |
| 中 原 | 寺本 実(理事) | 市井原 | 伊藤 幸夫 | 竜 島 | 菊間 源吾(理事) |
| 本郷上 | 川名 孝夫 | 横 根 | 金木 与一 | 町 | 鈴木 若信(理事) |
| 大帷子下 | 笹生 昌平 | 大 崩 | 戸倉 昭(理事) | 内 宿 | 福岡 正年 |
| 大帷子上 | 大胡 良明 | 奥 山 | 紀野 誠(理事) | 仁 浜 | 鈴木 榮一 |
| 元 名 | 宇部 好朗 | 上佐久間 | 三浦 庸一 | 岩井袋 | 久保田 純史郎 |
| 江 月 | 能城 正一 | 中佐久間 | 田久保 浩通 | | (敬称略) |

消防団
幹部紹介

今年度の消防団役員が任命されましたので紹介します。
今年度は3人の新入団員を迎え、現有勢力は大胡^{だいご}団長以下148人となりました。消防団活動に皆さんの一層のご理解とご協力をお願いします。



団長 大胡 昌広



副団長 野中 新吾



副団長 笹生 敏浩



副団長 黒川 欣保



第1分団長
福原 正敏



第2分団長
杉田 幸俊



第3分団長
金木 隆裕



第4分団長
笹生 達介



女性消防団部長
金子 たつみ

| 分団 | 第1分団 | 第2分団 | 第3分団 | 第4分団 | 女性消防団 | |
|------|-------|-------|-------|-------|-------|--------|
| 団員数 | 40人 | 33人 | 24人 | 33人 | 団員数 | 14人 |
| 副分団長 | 鈴木 直人 | 山根 慎平 | 飯塚 和之 | 重田 泰一 | 班長 | 鈴木 郁子 |
| 部長 | 吉田 真 | 山賀 康裕 | 岡村 昭典 | 戸田 一仁 | | 川崎 百合香 |

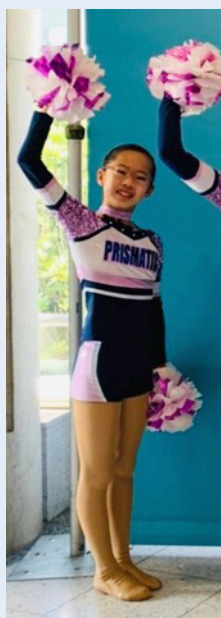
(敬称略)

ソフトバンク株式会社からデジタル専門人材を受入

内閣府の地方創生人材支援制度を活用して、ソフトバンク株式会社公共事業推進本部担当課長の山下献次郎さんやましたけんじろうをDXアドバイザーに委嘱しました。期間は令和4年4月から令和5年3月までの1年間です。

山下さんには、行政や地域のデジタル化対応など、週に1回程度専門的見地から支援をいただきます。

ソフトバンク(株)の山下さんと白石町長▶



川崎楓香さんがUSAオールスターナショナルズ2022に出場

千葉市で開催されたチアダンスの全国大会「USAオールスターナショナルズ2022」に川崎楓香さんかわさきふうか（鋸南小6年※）が「プリズマティック☆」「プリズマティックライズ」の一員として出場しました。

プリズマティックライズはヒップホップ部門に出場し、チーム一丸となった演技を披露した結果、優勝を果たしました。

※出場当時

◀川崎さん

鳥獣被害対策実施隊を任命

4月1日に鳥獣被害対策実施隊として26人を任命し、隊長に石井文男さんいしいぶんお（本郷上）、副隊長に中村智さんなかむらさとる（内宿）、黒澤徹さんくろさわとおる（中佐久間）が選任されました。

実施隊は銃器による有害獣の一斉捕獲を実施しています。

白石町長からは「有害獣による被害の軽減に向け、一層のご尽力をお願いしたい。」と激励の言葉がありました。



▲右から石井隊長、中村副隊長、黒澤副隊長

佐谷恭さんをふるさと応援団に任命



4月18日に東京都在住で「鋸南エアポルト」や「パクチー銀行」を運営する佐谷恭さんさたにきょうをふるさと応援団に任命しました。

佐谷さんは「多くの皆さんと楽しいまちづくりをし、面白い人が集まる場所として認知されるよう、全力を尽くします。」と語りました。

◀佐谷さんと白石町長

出会い応援サポーターを委嘱

出会い応援サポーターとして篠宮真樹さんしのみやまさき（芝台）、飯嶋ひとみさんいひじま（中佐久間）、川名佐知子さんかわなさちこ（本郷上）を委嘱しました。

会長には篠宮さん、副会長には飯嶋さんが選任されました。

今後、サポーターが中心となり、男女の出会いの場づくりを目的に交流イベントを開催予定です。

左から篠宮会長、飯嶋副会長、川名さん▶



入学・入園おめでとうございます

4月7日に中学校、8日に幼稚園、小学校で入学式・入園式が行われました。今年度は幼稚園35人、小学校24人、中学校35人が新たに仲間入りしました。

緊張した面持ちで式に臨んだ子どもたちでしたが、それぞれが将来への期待や希望を胸に込め、新たな生活をスタートさせました。



▲小学校入学式（6年生による鋸南クイズ）



▲幼稚園入園式（園長先生のお話）

まちづくり支援事業補助金の活動結果

町では、「魅力的で活力ある鋸南」を創造するため、町民の皆さんが取り組む事業に、まちづくり支援事業補助金として最大で10万円を交付しています。

昨年度、補助金を交付した2団体を紹介します。

勝山磯根環境再生保全事業

勝山の磯根を守る会 代表 舟竇康行

- 事業目的** アイゴ(魚)による海藻類の食害を防ぐため、天敵であるイカが繁殖するための環境を整備し、豊かな磯根環境を再生します。
- 活動内容** みさご島、浮島周辺、アルカディア沖の15か所にイカの産卵礁を投入しました。年々、アイゴの数は減少しており、ダイバーによる経過観察では毎回、産卵礁への産卵が確認できました。

昨年6月には、活動の様子がテレビ放映されました。



▲木で作ったイカの産卵礁を海中へ投入



▲体験教室

桜染めで町おこし

きよなん染染めの会 代表 藤井悦子

- 事業目的** 町の貴重な資源である桜などを活用した草木染めによる特産品を開発します。
- 活動内容** 道の駅保田小学校で、町内産の藍の生葉や頼朝桜の枝から煮出した染料を使用した染物体験教室を開催しました。

コロナ禍で厳しい活動状況でしたが、地域資源を活用した染物は今後、ふるさと納税の返礼品として提供します。

今月の表紙

鋸南小学校でイチゴの収穫

4月18日に鋸南小学校の児童たちがイチゴを収穫し、春の味覚を楽しみました。このイチゴは、昨年11月に地域の方の指導のもと、児童たちが苗植えをしたものです。児童からは「甘くておいしいです。」と感想がありました。



◀収穫する児童



◀実ったイチゴ

買い物支援ガイドブックを作成



▲ガイドブック

町社会福祉協議会では、買い物支援と地域活性化のため、「鋸南買い物支援ガイドブック」を作成しました。

このガイドブックは、配達や訪問サービスが受けられる店舗が29店紹介されています。社会福祉協議会や民生委員から配布されていますので、詳しくはお問い合わせください。

問合せ先 社会福祉協議会 ☎50-1174

社会福祉法人NHK厚生文化事業団から 社会福祉協議会に福祉車両の寄贈

3月24日に社会福祉法人NHK厚生文化事業団から町社会福祉協議会へ車いすのままリフトアップできる福祉車両の寄贈がありました。

この車両は、福祉有償運送事業や通所介護事業で使用されます。



寄贈された車両▶

見返り俳句塾(春季作品)

- | | |
|--|-------|
| 鍵盤 <small>けんばん</small> に落つる涙や卒業歌 | 泉 溪子 |
| 印籠 <small>いんろう</small> の暖簾 <small>のれん</small> の裾 <small>すそ</small> の梅見茶屋 | 川崎一美 |
| おすましの雛 <small>ひな</small> に「あのね」と二歳の子 | 川崎保子 |
| ごまめ炒る何度も何度もする味見 | 久保田富子 |
| 春立ちて胸 <small>むね</small> の釦 <small>たん</small> の一つ開き | 黒川清和 |
| ひもすがら眠けをさそふ春の風 | 三瓶繁男 |
| しゃぼん玉吹く子追う子と壊す子と | 戸倉美和子 |
| 立春大吉「陰性だぞー」と声の張る | 保泉孟史 |
| 夢半ば肩より目覚む余寒 <small>よかん</small> かな | 田村洋子 |
| ランドセル開けては閉める小さな手 | 福原富貴子 |
| 風花の東京湾に飲み込まれ | 福田仁子 |
| 卒業歌「群青 <small>ぐんせい</small> 」響くいのちの日 | 安西和彦 |
| 選者吟 荒海を見ているバレンタインの日 | 東 國人 |

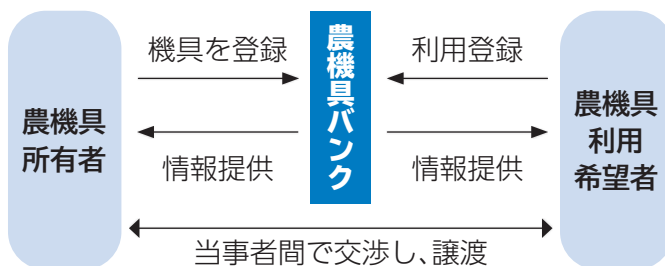
農機具バンクを開設

使っていない農業用機械や農機具はありませんか？

使用されていない農機具を譲渡して有効活用を図るため、農機具バンクを開設しました。

登録された農機具の情報は、町ホームページや地域振興課窓口で公表します。ぜひご利用ください。

農機具バンクの流れ



利用対象者 町に住民票を有する方

・農機具所有者:使用可能な農機具の売渡や譲渡の権利を持つ方

※農業機械取扱業者等の民間業者でないこと

・農機具利用希望者:農業のために利用する方

※転売目的の利用はできません

登録できる農機具 使用可能であること

その他 ・本制度以外の農機具の取引を妨げるものではありません。

・登録された農機具は所有者が管理してください。

・農機具の登録期間は最長2年間です。

・当事者間で交渉し、譲渡を行ってください。

・トラブル等が発生した場合の責任は負いかねます。

問合せ先 地域振興課農林水産振興室 ☎55-4805

未来へ繋ぐ森林環境整備事業補助金

森林は国土の約7割を占め、土壌保全や土砂災害の防止、水源涵養、生物多様性保全など多面的な機能を有しています。森林は私たちの生活に不可欠ですが、過疎・高齢化により、荒廃が進行している状況です。

町では、森林環境を保全する活動を支援するため、森林環境譲与税を活用し、新たな補助制度を創設しました。詳しくはお問い合わせください。

対象地

地域森林計画対象民有林

里山環境保全事業

雑草や樹木の刈払い作業に対して支援します。

補助額 新規／10aあたり39,000円

継続／10aあたり16,000円

※単年度ごとで、継続して3か年度を限度

里山伐採支援事業

樹木の伐採や間伐、枝打ち、枯損木の除去・搬出作業に対して支援します。

補助額 新規／1haあたり120,000円

問合せ先 地域振興課農林水産振興室 ☎55-4805

事業復活支援金

新型コロナウイルス感染症の影響を受けた事業者で、昨年11月から今年3月のいずれかの月の売上高が、平成30年11月から昨年3月までの間の任意の同じ月の売上高と比較し、5割以上または3割以上5割未満減少した事業者に支援金を給付しています。

上限額

| 売上高減少率 | 個人事業者 | 法人 | | |
|------------|-------|----------------|---------------------|---------------|
| | | 年間売上高 1億円以下 | 年間売上高 1億円超～5億円以下 | 年間売上高 5億円超 |
| 5割以上減少 | 50万円 | 100万円 | 150万円 | 250万円 |
| 3割以上5割未満減少 | 30万円 | 60万円 | 90万円 | 150万円 |

申請期限 5月31日(火) ※申請前に必要な事前確認は5月26日(木)まで

問合せ先 事業復活支援金事務局相談窓口 ☎0120-789-140

スマートフォン教室

初心者向けのスマートフォン教室を開催します。この機会にスマートフォンの操作を学習しませんか。

開催日・内容

| 開催日 | 内容 |
|----------|-----------------|
| 5月18日(水) | はじめてのスマートフォン |
| 5月25日(水) | 文字入力をマスターしましょう |
| 6月1日(水) | インターネットを楽しみましょう |
| 6月8日(水) | 電話登録をしてみましょう |
| 6月15日(水) | メールをしましょう |
| 6月22日(水) | カメラを使ってみましょう |
| 7月6日(水) | アプリを使ってみましょう |
| 7月13日(水) | マップを使ってみましょう |

時間 午前9時30分～10時30分

対象者 スマートフォンの使い方などを学びたい方であればどなたでも参加できます。

参加費 無料

受付開始日 5月10日(火) ※定員になり次第締切

場所 中央公民館 講座室

定員 各回10人

講師 NTTドコモショップ館山店

申込み・問合せ先 中央公民館 ☎55-4151

「頼朝桜」おお草刈り

日時 6月5日(日) 午前8時30分～正午

※小雨決行

場所 佐久間ダム公園 暁観音前

持ち物 草刈り機または草刈り鎌、手袋、ヘルメット

その他 ・燃料、ごみ袋、昼食は主催者側で用意します。
・安全対策のため、ヘルメットを着用してください。

※お持ちでない方には貸し出します(先着10人)

主催 佐久間ダム湖観光生産管理組合・千葉鋸南日本花の会

問合せ先 佐久間ダム湖観光生産管理組合 ☎55-8115

金高 丈夫 ☎55-8202 重田 恒久 ☎55-1187

「鎌倉殿の13人」 ゆかりの地を訪ねる見学会

大河ドラマ「鎌倉殿の13人」の放送に合わせ、神奈川県鎌倉市に大河ドラマの世界観が楽しめる「鎌倉殿の13人大河ドラマ館」がオープンしました。

大河ドラマ館をはじめ、源頼朝や北条氏にゆかりのある場所を社会教育バスで訪ねる見学会を開催します。

開催日 5月30日(月)

集合 役場 午前8時 ※午後5時頃帰着予定

定員 20人

参加費 3,500円(大河ドラマ館見学科含む)

※昼食は各自

訪問先 大河ドラマ館、頼朝公墓、寿福寺(政子の墓)、岩船地藏、亀ヶ谷坂、建長寺

受付開始日 5月10日(火) ※定員になり次第締切

申込み・問合せ先 中央公民館 ☎55-4151

味わいハイキング197 木の根峠とびわ狩りハイキング

6月は木の根峠のハイキングとびわ狩りです。木の根峠からの眺望を楽しみ、もぎたてのびわを味わってください。

日時 6月5日(日) ※雨天の場合6日(月)

集合 JR岩井駅 午前9時30分

定員 50人 **会費** 600円(保険代等含む)

持ち物 弁当、飲み物、保険証、雨具

案内人 かわさき かつまる 川崎 勝丸 氏(千葉県山岳史研究会)

コース 岩井駅9:40発→高崎→木の根峠→富楽里→びわ狩り→岩井駅15:00頃着予定

主催 鋸南町味わいハイキング

受付開始日 5月24日(火) 午前9時～

※定員になり次第締め切ります。

申込み・問合せ先 中央公民館 ☎55-4151

あの子どもこの子どもきょうなんの子

～4月20日までの届出分～ おめでとうございます

| お名前 | 生年月日 | ご両親 | 地区 | わが子へのメッセージ |
|----------------------------------|---------|------------|-----|----------------|
| <small>せきぐち けいた</small> 関口 敬太 | R4.1.20 | 貴宏・智子(第2子) | 竜島 | 生まれてきてくれてありがとう |
| <small>やまぐち ゆあ</small> 山口 由愛 | R4.1.21 | 健太・真弓(第2子) | 中道台 | 元気にすくすく育てね |
| <small>きそ ひより</small> 木曾 日和 | R4.3.23 | 靖興・香奈(第1子) | 中道台 | 元気よく健康に育てね |
| <small>かとう ゆいか</small> 加藤 結香 | R4.3.24 | 博隆・裕子(第1子) | 町 | 元気にすくすく育てね |

自動車税は納期限までに納めましょう

自動車税(種別割)の納期限は5月31日です。納期限を過ぎると延滞金がかかりますので、納期限までに納めましょう。

金融機関やコンビニエンスストア以外にも、インターネットからクレジットカード納付、スマートフォンから「モバイルレジアプリ」や「PayPay」などのアプリを利用すると、24時間いつでも納付できます。

問合せ先 館山県税事務所 ☎22-7117

●役場窓口で県税を納付できます

県税は、役場窓口で納付できます。納めていただいた納付額の2%が町に交付されますので、ぜひ役場窓口をご利用ください。

取扱窓口 役場1階会計管理室、保健福祉総合センター「すこやか」町民サービスコーナー

子宮頸がん・乳がん検診

子宮頸がん検診

対象者 町に住民票を有する20歳以上の女性

医療機関 勝山クリニック、安房地域医療センター、清川医院、亀田クリニック、亀田ファミリークリニック館山、貴家医院、ファミリー産院たてやま

検査日程 6月1日(水)～令和5年2月28日(火)

負担金 1,400円 ※21歳の方は無料

申込期間 5月9日(月)～令和5年2月17日(金)
※医療機関によって申し込み期限が異なります。早めの申し込みをお願いします。

乳がん検診

対象者 町に住民票を有する30歳以上の女性

医療機関・日程 ①安房地域医療センター
5月18日(水)～令和5年1月31日(火)
※5月中は送迎バスが利用できます
②亀田クリニック 6月2日(木)～12月27日(火)

内容・負担金 30歳～49歳:エコー検査(700円)
※41歳はマンモグラフィ検査(無料)

50歳以上:マンモグラフィ検査(800円)

申込期間 5月9日(月)～12月16日(金)

受診手順

受診を希望される場合は、保健福祉課にお問い合わせください。なお、一昨年度または昨年度に受診した方、昨年度に申し込みのみで未受診の方は、5月中に案内を送付します。

案内が届き次第、医療機関に電話予約してください。

申込み・問合せ先 保健福祉課健康推進室 ☎55-1002

水道料金の基本料金を免除

新型コロナウイルス感染症による影響が長期化するなか、町民の皆さんや事業者を経済的に支援するため、5月から7月に請求する水道基本料金を免除します。

対象者 町水道事業と給水契約をしている世帯及び事業者

免除方法 水道料金から基本料金を差し引いた金額を請求します。個別の手続きは不要です。

問合せ先 建設水道課水道室 ☎55-3569

救急車は適正に利用しましょう

救急出動件数が増加傾向にある中、鋸南分署の救急車は1台と限られています。

病気やけがの程度が軽い方を救急搬送することで、緊急性の高い重篤な方への対応が遅れてしまうこともあります。

救急車が本当に必要な方のためにも、救急車の適正利用にご協力をお願いします。

●救急車を呼ぶか迷ったら

医療機関を自ら受診するか、救急車を呼ぶか迷われたときは、救急安心電話にご相談ください。看護師や医師が無料で相談に応じます。

相談時間 平日・土曜 午後6時～翌朝6時まで

日曜・祝日等 午前9時～翌朝6時まで

救急安心電話 #7009

※小児の場合は#8000

放課後子ども教室・学校応援団にご協力ください

教育委員会では、放課後子ども教室や学校応援団としてボランティアの皆さんにご協力いただくことにより、地域学校協働活動を推進しています。

あなたの趣味や特技、知識などを地域の将来を担う子どもたちの育成に活かしてみませんか。

ご協力いただけるボランティアを随時募集していますので、ご興味がある方は気軽にお問い合わせください。

例 ・放課後子ども教室で教えてみたいものがある方
・地域学習の協力 ・ミシンや木工学習指導の補助
・給食の配膳手伝い ・学校敷地内の草刈り
・登下校時の通学路での見守り

問合せ先 教育課生涯学習室 ☎55-2120

新型コロナワクチン3回目接種のご検討を

オミクロン株は感染力が強く、感染拡大による重症例の増加が懸念されています。

若い方であっても、重症化したり、後遺症が残ることがあります。また、基礎疾患をお持ちの方は重症化リスクが高くなります。

新型コロナワクチンの効果は、1・2回目接種後、時間の経過とともに低下していきませんが、3回目接種により、感染予防や発症予防、入院予防の効果が回復するとされています。

●ワクチン接種率(4月17日時点)

| 対象 | 接種回数 | 12～19歳 | 20代 | 30代 | 40代 | 50代 | 60～64歳 | 65歳以上 |
|----|------|--------|--------------|--------------|--------------|-------|--------|-------|
| 町 | 2回目済 | 93.5% | 87.7% | 86.1% | 87.4% | 90.2% | 93.7% | 95.5% |
| | 3回目済 | 6.9% | <u>26.7%</u> | <u>29.6%</u> | <u>41.6%</u> | 51.1% | 73.2% | 88.2% |
| 安房 | 3回目済 | 5.5% | <u>34.5%</u> | <u>32.3%</u> | <u>43.6%</u> | 50.7% | 71.4% | 84.8% |

3回目の接種率は、安房3市と比較すると20代・30代・40代の接種率が低い状況です。無料で接種できますので、早めの接種をご検討くださいますようお願いいたします。2回目接種から6か月経過すると接種可能です。詳しくは接種対象者に送付する案内をご確認ください。

問合せ先 保健福祉課健康推進室 ☎55-1002

一人で悩まず相談を

仕事や家庭、人間関係など、悩んでいることはありませんか。少しでも、思い悩んでいることや疲れてしまった気持ちがあれば、一人で悩まずにお聞かせください。

●電話での相談 最寄りの窓口につながります。
こころの健康相談統一ダイヤル ☎0570-064-556

●LINEでの相談 いのち支えるSNS@ちば

相談日 令和5年2月まで:水、土、日曜日

※9月10日～16日は毎日実施

令和5年3月:月、水、土、日曜日

時間 午後6時～10時 ※受付は午後9時30分まで

問合せ先 県健康福祉部健康づくり支援課

☎043-223-2668

蚊による感染症に注意

デング熱、ジカウイルス感染症などの感染症は、感染した人の血を吸った蚊に刺されることで感染します。身の周りで小さな水たまりができないように心がけ、蚊の幼虫であるボウフラの発生源をなくしましょう。

また、外出するときは、肌の露出を避け、虫よけスプレーを使用するなど、蚊に刺されないように工夫しましょう。

蚊に刺されてから発熱、発疹、頭痛などが見られた場合は、早めに医療機関を受診しましょう。

問合せ先 県健康福祉部疾病対策課

☎043-223-2691

消費者ホットライン188

消費者トラブルでお困りの際は、全国どこからでもつながる消費者ホットライン「188 (いやや!)」にお電話ください。最寄りの消費生活センターにつながり、専門相談員が解決を支援します。一人で悩まずに相談しましょう。

ギャンブル等依存症問題啓発週間

5月14日から20日は、ギャンブル等依存症問題啓発週間です。

あなた自身や周りの方で、ギャンブルなどをやめたくてもやめられないと悩んでいる方はいませんか。

ギャンブル等依存症は、賭け事にのめり込み、コントロールできなくなる病気です。適切な治療や支援により回復することができます。

県では、電話相談などを受け付けています。本人や家族だけで悩まず、相談窓口へご相談ください。

相談窓口 県精神保健福祉センター ☎043-263-3892

骨髄バンクのドナー登録にご協力を

年間約2,000人が骨髄バンクを介してドナーを探していますが、移植手術は患者とドナーの白血球の型が合致しなければいけません。移植できるドナーと出会える確率は数百から数万分の一と言われています。

ドナー登録は献血ルームなどで受け付けています。皆様のご協力をお願いします。

問合せ先 (公財)日本骨髄バンク ☎03-5280-1789

元気な高齢者が多い鋸南町 引き続き介護予防活動に積極的なご参加を

町は高齢者の割合が全国平均の2倍弱となっていますが、認知症やアルツハイマー病と診断される方の割合は全国平均を下回っています。

これは、町民の皆さんが生涯現役を目指し、健康づくりに取り組んでいる成果だと考えられます。

●笑って楽しく頭と身体を動かしましょう

ウォーキングなどの有酸素運動は認知症予防に有効です。

生涯現役で過ごすために、1日5,000歩を目標にウォーキングを始めませんか。

●高齢者の割合

| 区分 | 65歳以上 | 75歳以上 | 85歳以上 |
|-----|-------|-------|-------|
| 鋸南町 | 48.3% | 26.5% | 10.6% |
| 全国 | 28.9% | 14.9% | 5.1% |

※令和3年10月1日時点

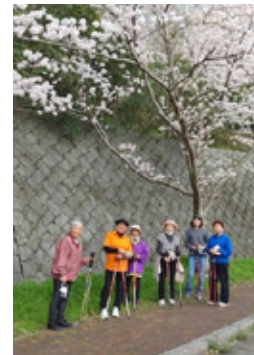
●認知症やアルツハイマー病と診断された方の割合

| 区分 | 認知症 | アルツハイマー病 |
|-----|-------|----------|
| 鋸南町 | 21.1% | 15.2% |
| 全国 | 23.6% | 18.5% |

※令和元年度国保データベースより



▲健幸ポールウォーキング



▲すこやか教室

問合せ先 保健福祉課福祉支援室 ☎50-1172

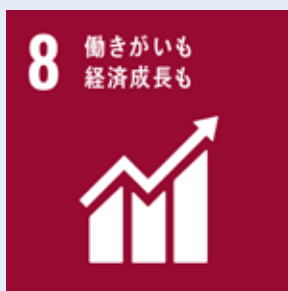
SDGsを学ぼう！⑧

8 働きがいも経済成長も

目標8は、包括的かつ持続可能な経済成長とすべての人が生産的な雇用と働きがいのある人間らしい仕事の機会を促進するという目標です。途上国では失業率の高さとともに児童労働が大きな問題となっていたり、先進国では過労死が起こるほど働き過ぎが深刻な問題となっています。

●どんな問題があるの？

世界では、働きたいと思っているのに仕事がない失業者が約1億9千万人います。仕事があっても5人に1人は十分な収入を得ることができず、貧困から抜け出せずにいます。労働時間や労働条件が厳しい環境で働かなくてはいけない人も少なくありません。



日本は世界的に見ても、長時間労働が課題であり、2013年には、「多くの労働者が非常に長時間の労働に従事し、過労死が発生し続けている」と国連から指摘されています。

●すぐにも私たちができることは？

- ・無駄な会議や仕事を減らし、ワーク・ライフ・バランスを考える
- ・フェアトレード商品(公平・公正な取引と認定された商品)を購入する
- ・デジタル技術を活用し、仕事を効率よく進める

頼朝を迎えた安西氏と丸氏

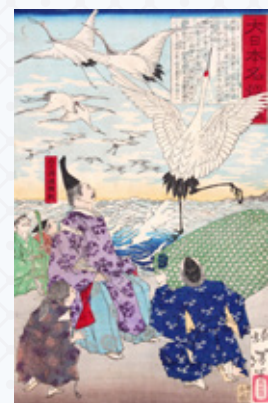
頼朝が安房に逃れた時、まず身を寄せた安房の豪族が安西氏です。安西景益は頼朝と幼少期に昵近の間だったと「吾妻鏡」にあり、景益の母が頼朝の乳母だったためと言われます。つまり幼なじみということですね。安西氏は安房の西部を根拠としたので安西と称した一族で、三浦氏の一族とも言われ、三浦義澄の娘が安西景益の妻だったと言われます。

頼朝は、安房に上陸した時、まっさきに景益に書状を書きました。安房国府の都下りの平家寄りの役人らを捕らえて、至急、参上せよ、という内容でした。景益は安房国府があった府中、現在の三芳地区に館があったとされ、南房総市池之内の平松城が安西館と考えられています。

頼朝は、この安西館で、房総の豪族へ書状や使者を送り、各地の情勢を見極めた上で、上総へ進発していきます。

三芳の隣り、現在の丸山地区を本拠としたのが丸氏です。古くは満祿郷と言われた肥沃な地で、実は源氏ゆかりの土地だったのです。

源頼義が前九年の役の功で、朝廷から賜った源氏相伝の地のちに頼朝の父義朝が、息子頼朝の昇進を願い、この地を伊勢神宮へ寄進、以後、



大日本名将鑑
右大將源頼朝

丸御厨となりました。御厨とは、神の台所という意味で、神宮へ納める作物を収穫する神聖な場所、誰も手出しできない不入の地となります。

その管理を任されていたのが、丸氏でした。父義朝に従い、保元の乱を戦った安房国の丸太郎という武士が「保元物語」にあり、源氏との関係は深かった一族です。現在の安楽寺が丸館跡と言われます。

「吾妻鏡」によると、九月十一日、頼朝は丸館にもおもむき、丸五郎信俊の案内で、丸御厨を見巡りました。この時、頼朝は父のことを思い出して涙ぐんだと記されています。

九月十三日、上総へ進発する頼朝を丸信俊は五十騎を率いて、途中の橋の上で出迎えました。その橋はのちに「五十騎橋」と呼ばれました。

菱川師宣記念館では、七月十日まで「頼朝起つ鎌倉殿と坂東武者たち」の展覧会を開催中です。

鋸南病院だより【第11回】 带状疱疹の予防接種

带状疱疹は、体内に潜んでいる水痘(水ぼうそう)・带状疱疹ウイルスが、体力の低下により活性化して発症するものです。50歳以上になると発症率が上昇し、80歳までに3人に1人が発症するとも言われており、誰でもかかる可能性があります。

幼少期に水痘を発症した方は、すでに水痘・带状疱疹ウイルスに対する免疫を獲得していますが、年齢とともに免疫が弱まります。

50歳以上の方を対象に予防接種をしています。接種を希望される方は、事前に電話でお問い合わせください。

接種料金 8,030円

※保険適用外のため全額自己負担。

問合せ先 鋸南病院

☎55-2125



広告

安房地域の解体工事お任せください

建物全体から部分的な解体まで

安心 丁寧 親切

- ・倉庫・物置
- ・プレハブ小屋
- ・庭石・ブロック塀
- ・カーポート
- ・樹木の撤去まで

AA (株) 安房解体

お見積り・ご相談は無料です。土日祝日も対応できます。 館山市館山41-6

[TEL]0470-28-5205 [HP]https://awakaitai.com/

新しい仕事はじめました

秋山住宅管理社

一言で言うと便利屋です

小規模塗装から庭のお手入れ

掃除・片付けまでお気軽にご相談ください

〒299-2118 鋸南町電島275

秋山柳三 TEL:090-1426-5106

きよなん学校給食レシピ

味噌チキンカツ

しっとりやわらかいチキンカツです。味噌味が食欲をそそり、子どもたちにも人気の一品です。

材料(4人分)

- 鶏むね肉…………… 200g
- 味噌…………… 大さじ1/2
- 塩こうじ…………… 小さじ1強
- 酒…………… 小さじ1
- しょうが汁…………… 少々
- 天ぷら粉…………… 大さじ3
- 水…………… 適量
- パン粉…………… 適量
- 揚げ油…………… 適量

作り方

- ① 鶏むね肉に味噌、塩こうじ、酒、しょうが汁で下味をつける。
- ② 天ぷら粉を水で溶く。
- ③ 鶏むね肉に②をつけ、パン粉をつけて160℃の油で揚げる。
※焦げやすいので低温でゆっくり揚げる。

鶏むね肉を小さく切り、長ねぎや玉ねぎと交互に串に刺して串カツにすると、お互いを引き立てボリュームある一品になります。



提供：学校給食センター



わんぱく登場



ことは
瑚梨花ちゃん

1歳3か月

川名 虎喜さん

第3子 小保田区

少しずつ歩けるようになって「ねね」って呼ぶとすぐ来てくれるお姉ちゃんと手を繋いで歩くのが大好き。

マイブームは本棚から本を全部引っ張り出してお店を広げること。ごはんも大好きだから、食べたいものがあるとテーブルに一目散！お姉ちゃん、お兄ちゃんに負けないくらい大きな声も出せるよ。



5月31日は世界禁煙デー

たばこの煙には、約5,300種類の化学物質が含まれ、約70種類は発がん物質です。また、受動喫煙の危険性やニコチンの依存性など、たばこが健康に与える影響が大きな問題となっています。

5月31日から6月6日は「禁煙週間」です。この機会に禁煙に取り組んでみませんか。

人の動き 4月1日現在(前月比)

| | | | |
|-----|-----------------|----|-----|
| 人 | □ 7,114人 (△35人) | 出生 | 2人 |
| うち男 | 3,435人 (△20人) | 死亡 | 17人 |
| 女 | 3,679人 (△15人) | 転入 | 15人 |
| 世帯数 | 3,485世帯 (△6世帯) | 転出 | 35人 |

誌面で掲載した記事は、中止や内容が変更となる場合がありますのでご了承ください。



ホームページ
https://www.town.kyonan.chiba.jp/



公式フェイスブック
@kyonanmachi



公式ツイッター
@kyonan_machi



公式ライン
@kyonanmachi



公式インスタグラム
kyonan.life